

## دليل النموذج GX300



آيبيكس الهند برايفت ليمن

Plot No. 1039, Sanand GIDC-II  
Industrial Estate, Ahmedabad, Gujarat  
382170, India

الإصدار 12.0 08-03-2023

## © Fast & Fluid Management India

ال يجوز إعادة إنتاج هذا الدليل أو أجزاء منه أو تخزينه في نظام استرجاع أو نقله بأي شكل أو بأي وسيلة إلكترونية أو ميكانيكية أو نسخه أو تسجيله أو غير ذلك،

دون الحصول على إذن خطي مسبق من Fast & Fluid Management India

قد يحتوي هذا الدليل على أخطاء فنية أو مطبعية. تحتفظ

شركة Fast & Fluid Management بالحق في مراجعة محتويات هذا الدليل من وقت لآخر دون أن تلتزم الشركة بإبلاغ أي شخص بمثل هذه المراجعة أو التغيير.

التفاصيل والقيم الواردة في هذا الدليل هي قيم متوسطة وقد تم تجميعها يدق. ومع ذلك، فهي ليست ملزمة وتتنصل شركة Fast & Fluid Management

B.V. من أي مسؤولية عن التلف أو الضرر التي لحقت نتيجة الاعتماد على المعلومات الواردة هنا أو استخدام المنتجات أو العمليات أو المعدات التي يشير إليها هذا الدليل. ال يوجد ضمان على

أن استخدام المعلومات أو المنتجات أو العمليات أو المعدات التي يشير إليها هذا الدليل لن ينتهك براءات الاختراع أو حقوق أي

طرف ثالث. المعلومات المقدمة ال تعفي المستخدم من إجراء التجارب والختبارات الخاصة به.

## جدول المحتويات

5	..... حول هذا الدليل	1
5	1-1 كيفية التعامل مع الدليل	
5	2-1 سجل التغييرات	
.....	.....	2
6	1-2 الغرض من الاستخدام	
6	2-2 المسؤولية	
6	2-1-2 المسؤولية العامة	
6	2-2-2 المسؤولية الخاصة بالآلة	
7	3-2 شروط التركيب من قبل المستخدم	
7	4-2 رموز السلامة الموجودة على الآلة	
7	5-2 البطاقات الموجودة على الآلة	
8	6-2 رموز السلامة الموجودة في الدليل	
8	7-2 التخلص من الآلة	
9	..... دليل المشغل	3
9	1-3 الوصف	
9	1-1-3 نظرة عامة على الآلة	
10	2-1-3 نظرة عامة على لوحة التحكم	
10	3-1-3 نظرة عامة على مفاتيح البرنامج	
21	4-1-3 نوع اللوحة: الرقم التسلسلي	
12	..... التشغيل	2-3
12	1-2-3 تشغيل الآلة- إذا كان الحامل في المكان الصحيح	
12	2-2-3 تشغيل الآلة- إذا كان الحامل في غير مكانه الصحيح	
31	3-2-3 تشغيل الآلة عندما تكون في وضع السبات	
31	4-2-3 إجراء المزج العام	
41	5-2-3 وضع العلب	
51	6-2-3 بدء تشغيل الآلة	
61	7-2-3 إزالة العلب	
61	8-2-3 تحريك صفائح العلب بشكل يدوي	
61	9-2-3 ضبط زمن المزج أثناء التشغيل	
71	10-2-3 ضبط سرعة المزج أثناء التشغيل	
71	11-2-3 إيقاف التشغيل يدوياً	
71	12-2-3 مفتاح إيقاف الطارئ	
71	13-2-3 إعادة تشغيل الآلة	
81	..... الصيانة	3-3
81	1-3-3 تعليمات السلامة العامة الخاصة بالصيانة	
18	2-3-3 التنظيف العام: بعد كل استخدام	
81	3-3-3 الصيانة الدورية: اسبوعياً	
81	4-3-3 الصيانة الدورية: شهرياً	
81	..... إزالة الطلاء المنسكب	4-3

<b>91</b> .....		<b>التركيب</b>	<b>4</b>
<b>91</b>	<b>فك الآلة</b>	<b>1-4</b>	
91 .....	إزالة الكرتون.....	1-1-4	
91 .....	إزالة الحماية والرقاقة المعدنية.....	2-1-4	
20 .....	إزالة دعائم النقل.....	3-1-4	
20	وضع الآلة في مكانها	2-4	
20 .....	وضع الآلة في مكانها.....	1-2-4	
12 .....	صنع مدرج من منصة التحميل.....	2-2-4	
12 .....	نقل الآلة عن منصة التحميل.....	3-2-4	
	تحريك الآلة في مكانها	3-4	
22	1-3-4 نقل الآلة إلى الموقع النهائي		
22	2-3-4 مستوى الآلة		
	النتهاء من التركيب	3-4	
<b>24</b> .....	<b>استكشاف الأخطاء وإصلاحها</b>		<b>5</b>
24	إجراء استكشاف الأخطاء وإصلاحها	1-5	
24	فتح قفل الملف اليدوي يدوياً	2-5	
24	خدمة الاتصال	3-5	
24	رسائل الأخطاء وأعطال الأخرى	4-5	
52	1-4-5 أخطاء سهلة الحل		
52	2-4-5 أخطاء لوحة المشبك		
62	3-4-5 أخطاء النفيرتر		
62	3-4-5 أخطاء البرامج		
<b>72</b> .....	<b>البيانات الفنية</b>		<b>6</b>
72	المواصفات العامة	1-6	
72	البعاد والكتلة	2-6	
72	الظروف المحيطة	3-6	
82	مستوى الضوضاء	4-6	
82	تصنيفات السلامة	5-6	
82	المواصفات الكهربائية	6-6	
29	المخطط الكهربائي	7-6	

# 1 حول هذا الدليل

يوضح الدليل المعلومات اللازمة من أجل:

- التركيب -

التشغيل

- إجراء الصيانة الأساسية -

تصحيح المشاكل الصغيرة

يشار إلى النموذج GX300 وجميع إصداراته في الدليل باسم "الجهاز".

وجميع الإصدارات باللغات الأخرى هي ترجمات

يحتوي هذا الدليل على التعليمات الأصلية. اللغة الأصلية للدليل هي الإنكليزية للتعليمات الأصلية.

## 1-1 كيفية التعامل مع الدليل

من أجل استخدام الآلة بشكل آمن ، من المهم اتباع الخطوات التالية:

- 1- التعرف على الهيكل والمحتوى.
- 2- قراءة فصل السلامة بالتفصيل والتأكد من فهم جميع التعليمات. انظر الفصل 2.
- 3- تنفيذ الإجراءات بشكل كامل وبترتيب معين.

## 2-1 سجل التغييرات

الوصف	التاريخ	التحقق	المحرر	الصدار
الإصدار الأول	مايو 2020	SG	PHS	1.0
الإصدار الثاني (3-3-3) - تحديث الصيانة الدورية، 1-3-5 - تم حذف E00 E11، تحديث E08)	يناير 2021	SG	PHS	2.0
الإصدار الثالث (5-2-3) الاحتفاظ بملاحظة مقيض الشمعة و7-6 تحديث مخطط الأسلاك ( )	فبراير 2021	SG	PHS	3.0
يتم تحديث الخطأ 38، 39، 47 ومخطط الأسلاك مع المحول	يوليو 2021	SG	PHS	4.0
تم تحديث الفقرات 3-2-3، 3-2-3، 8-2-3	أغسطس 2021	SG	PHS	5.0
تم إضافة الفقرة 2-5	سبتمبر 2021	SG	PHS	6.0
تم تحديث الفقرة 2-5	أكتوبر 2021	SG	PHS	7.0
تم تعديل النص في الفقرات 3-2-3، 5-2-3، 7-2-3	ديسمبر 2021	SG	PHS	8.0
ضاقطة البطاقة في الفقرة 5-2	يوليو 2022	SG	PHS	9.0
تم تحديث الفقرة 3-1-3 الخاصة بمعلومات برنامج Multi can	أغسطس 2022	SG	PHS	10.0
إضافة مخططات تمديد الأسلاك (2،3) في الفقرة 7-6 للنموذج ECN20220401-1	ديسمبر 2022	SG	BKS	11.0
تحديث مخطط تمديد الأسلاك في الفقرة 7-6، تحديث الخطأ في البطاقة في الفقرة 3-5	فبراير 2023	SG	PHS	12.0
6.7 يتم تحديث مخططات الأسلاك، 5.3 يتم تحديث الخطأ	مارس 2025	MM	AKS	13.0

## 2 الأمان



تحذير

اقرأ الدليل قبل تركيب أو استخدام الآلة . قد يؤدي إهمال إلى إصابة شخصية أو وفاته أو تلف في الممتلكات.

### 1-2 الغاية من الاستخدام

تم تصميم الآلة لخلط الطلاء في علبة. يمنع منعاً باتاً أي استخدام آخر غير مخصص لها.

### 2-2 المسؤولية

#### 1-2-2 المسؤولية العامة

لن تتحمل شركة Fast & Fluid Management India أي مسؤولية في حال إجراء تعديلات على الآلات و/ أو الملحقات.

ال تتحمل شركة Fast & Fluid Management India المسؤولية في حال عدم اتباع القواعد التالية:

- الآلة مخصصة للاستخدام الداخلي فقط.
- ال يجوز استخدام هذه الآلة إل لإعدادات التجارية، وهي غير مخصصة للاستخدام المنزلي
- مراعاة جميع لوائح السلامة المحلية.
- الالتزام الصارم بتعليمات السلامة الواردة في هذا الدليل.
- مراعاة الحد الأدنى من شروط هيكل المبنى لسعة تحميل الأرضية.
- ضع الآلة في غرفة جيدة الإضاءة والتهوية.
- قم بتهيئة الآلة وتوصيلها وفقاً لإرشادات الواردة في هذا الدليل.
- قم بتوصيل الآلة بأخذ جداري مؤرض.
- ال تستخدم أسالك التمديد أو كابلات التغذية الكهربائية ذات التصنيف غير المناسب.
- تأكد من أن كبل التغذية الكهربائية يمكن الوصول إليه بحرية.
- ال تضع أشياء فوق الآلة.
- حافظ على الغلظة واللواح والأغطية مغلقة وفي مكانها كلما أمكن ذلك.
- ال تستخدم آلة يوجد فيها تلف. عندما تكون لديك شكوك حول وجود تلف، اتصل بالمورد الخاص في منطقتك. انظر الفقرة 3-5.
- حافظ على الآلة بحالة جيدة.
- قم بتنظيف الآلة بشكل دوري وعند اتساخها.
- قم باستبدال الأجزاء التالفة على الفور.
- قم بإزالة السوائل المنسكبة على الفور، وافصل الجهاز في حال انسكاب كميات كبيرة من السوائل (> 500 مل).
- استخدم قطع الغيار الأصلية من شركة Fast & Fluid Management India

يجب إجراء جميع أعمال الصيانة خارج نطاق هذا الدليل بواسطة فني خدمة مؤهل قامت Fast & Fluid Management بتدريبه واعتماده.

#### 2-2-2 المسؤولية الخاصة بالآلة

ال يمكن استخدام الآلة في بيئة يمكن أن تتولد فيها أبخرة قابلة للانفجار (منطقة ATEX) يمكن خلط الملونات التي تحتوي على مزيبات قابلة للاشتعال طالما كانت معبأة في حاوية مناسبة معتمدة من الأمم المتحدة.

يرجى استشارة مسؤول الصحة والسلامة لمورد الدهان و/أو مورد الملونات في منطقتك حول كيفية تجنب الحالات الخطرة مثل الأذية الشخصية أو خطر نشوب حريق أو انفجار.

- يجب تجنب الأذية الشخصية من خلال الالتزام الشديد بأوراق بيانات سلامة المواد (MSDS) للملونات والطلاء (الأساس).  
- قد يؤدي استخدام الملونات أو الملونات القابلة للاشتعال التي تنشر أبخرة قابلة للانفجار إلى مخاطر نشوب حريق وانفجار.

### 3-2 كفاءة المستخدم للتركيب

قم بتركيب الآلة عندما تكون فني خدمة يتمتع بالكفاءة وخاضع للتدريب ومعتمد من قبل شركة Fast & Fluid Management India.

### 4-2 رموز السلامة الموجودة على الآلة



إقراء الدليل.



خطر كهربائي، إقراء الدليل.



نقطة تأريض مركزية.



خطر انتشار الشرارة.



خطر الصعق الكهربائي.



الأجزاء الدوارة.



إيقاف - تشغيل

### 5-2 البطاقات الموجودة على الآلة

تعليمات الدرع العلوي

ندما يكون قطر العلبه > 39 سم: انزع الترس الواقي



قم بإيقاف الآلة قبل فتح الباب

## 6-2 رموز السلامة الموجودة في الدليل



## 7-2 التخلص من الآلة



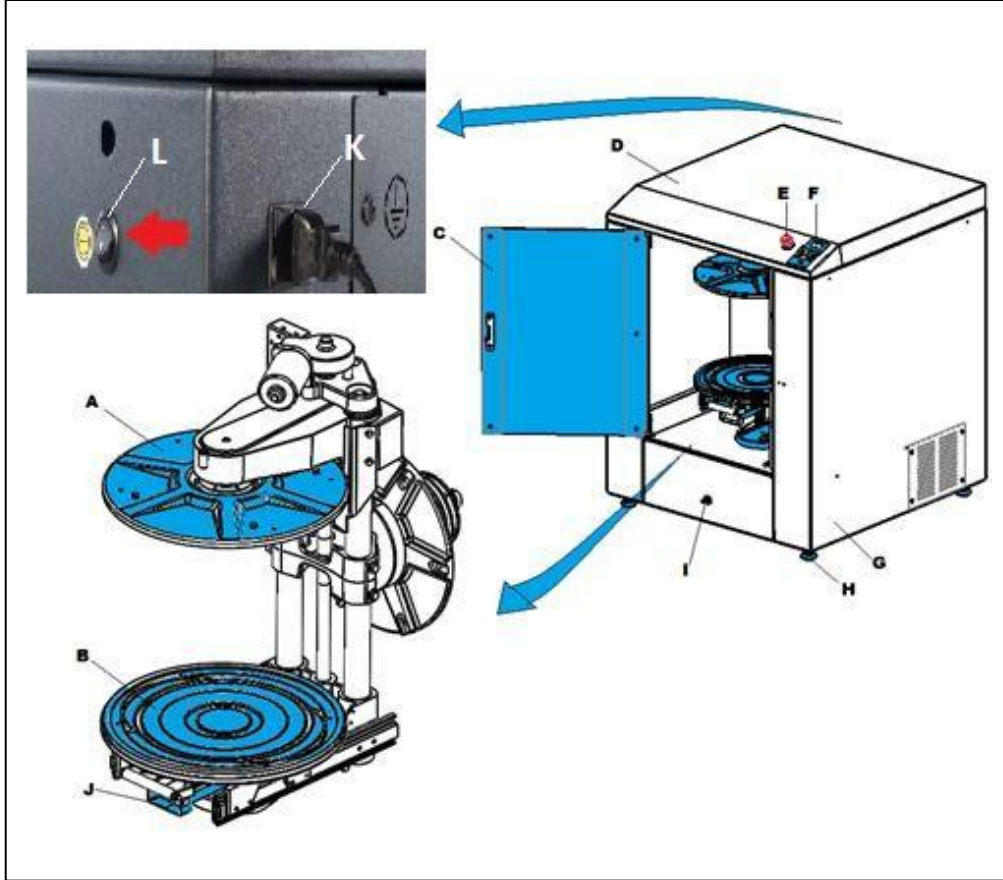
1- قم بفرز الماكينة والملحقات والعبوات إعادة التدوير بطريقة صديقة للبيئة. 2- ال التخلص من الآلة مع النفايات المنزلية، تخلص منها وفقاً للوائح المحلية



## 3 دليل المشغل

## 1-3 الوصف

## 1-1-3 نظرة عامة على الآلة

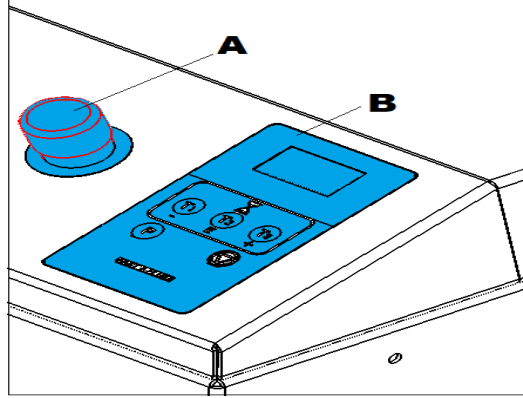


فوهة التصريف I  
 طاولة العلية J  
 مدخل التغذية الكهربائية K  
 مفتاح التشغيل/ الإيقاف L

مفتاح الطوارئ E  
 لوحة التحكم F  
 الغلاف G  
 أرجل قابلة للتعديل H

صفحة العلية (العلوية) A  
 صفحة العلية (السفلية) B  
 الباب C  
 الغطاء العلوي D

## 2-1-3 نظرة عامة على لوحة التحكم



A : مفتاح إيقاف الطارئ  
B : مفاتيح البرامج .

ملاحظة

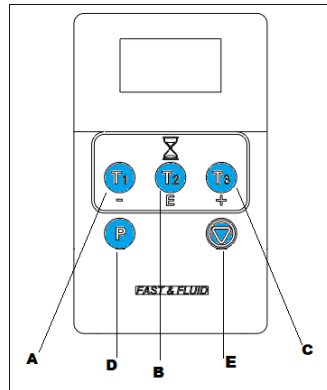


تعرض الشاشة قائمة البرنامج مع الوظائف المتعددة لمفاتيح البرنامج.

نظرة عامة على مفاتيح البرنامج

3-1-3

جاهز للاستخدام  
عندما تكون اللثة جاهزة للاستخدام،  
تعرض الشاشة البرامج المتاحة.



A : مفتاح (T1) زمن المزج 1 ) D : مفتاح البرنامج  
B : مفتاح (T2) زمن المزج 2 ) E : مفتاح التوقف  
C : مفتاح (T3) زمن المزج 3 )

ملاحظة



تتغير وظيفة مفاتيح T1 إلى T3 عندما تقوم بضبط القيم الافتراضية للجهاز.

## اختيار زمن المزج

زمن المزج	ضغط المفتاح
60	T1
120	T2
180	T3

ملاحظة يعرض الجدول  
القيم الافتراضية



## استخدام برنامج العلب المتعددة

- اضغط على الزر "P"
- تعرض الشاشة "علبة"
- قم بتشغيل الآلة مع ضبط الوقت المطلوب (T1، T2، T3).
- راجع القسم 3-2-5 من أجل وضع علبة متعددة.
- \* تأكد من أن إصدار البرنامج المخزن الخاص بالعلب المتعددة V321.0 وما بعد



## 4-1-3 لوحة النوع: الرقم التسلسلي



## 2-3 التشغيل

تحذير



ال تضغط على مفتاح الإيقاف الطارئ إل في حالة الطوارئ المتعلقة بالسالمة.

## 1-2-3 تشغيل الآلة – إذا كان الحامل في مكانه الصحيح

- 1- قم بتوصيل كابل التغذية الكهربائية بأخذ جداري مؤرض
- 2- تأكد من تحرير مفتاح الإيقاف الطارئ 3- اضبط المفتاح الرئيسي على وضع "التشغيل" عندما تكون الآلة في وضع التشغيل، تصدر صوت تنبيه مرتين ويظهر على الشاشة كلمة "جاهز".

## 2-2-3 تشغيل الآلة- إذا كان الحامل في غير مكانه الصحيح

- 1- قم بتوصيل كبل التغذية الكهربائية بأخذ جداري مؤرض
- 2- تأكد من تحرير مفتاح الإيقاف الطارئ
- 3- اضبط المفتاح الرئيسي على وضع " تشغيل"
- 4- اضغط على أي مفتاح واطرك الحامل يتحرك إلى مكانه الأصلي.
- 5- قم بإزالة العلبة، انظر الفقرة 7-2-3
- 6- اضغط أي مفتاح، حيث تظهر على الشاشة كلمة "جاهز" عند تشغيل الآلة

### 3-2-3 تشغيل الآلة عندما تكون في وضع الإسبات

عندما تكون الآلة في وضع الإسبات، يتم قفل الباب و تعرض الشاشة " " (نقطة واحدة).

- 1- اضغط أي مفتاح لفتح الباب. عندما تعمل الآلة، تظهر على الشاشة كلمة "جاهز".

### 4-2-3 إجراء المزج العام

- 1- ضع العلبة، انظر الفقرة 5-2-3
- 2- ابدأ تشغيل الآلة، انظر الفقرة 6-2-3.

#### ملاحظة



تبدأ الآلة بالعمل تلقائياً عندما تضغط على مفتاح البرنامج

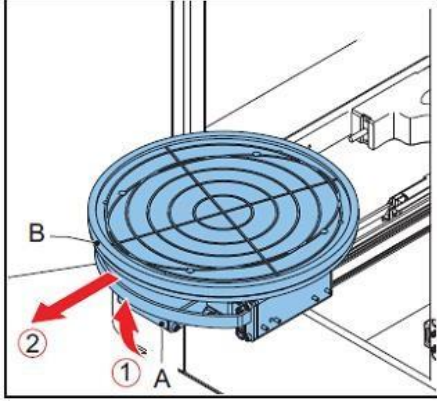
#### ملاحظة



يتم فتح الباب عند سماع صوت تنبيه "بيب" وتعرض الشاشة كلمة "جاهز"

- 3- أخرج العلبة، انظر الفقرة 7-2-3

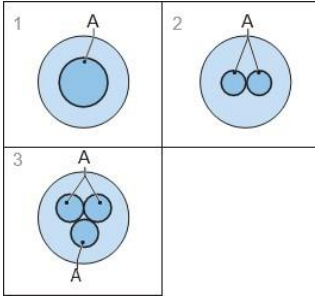
## 5-2-3 وضع العلب



## سحب طاولة العلب

- 1- افتح الباب.
- 2- اسحب المقبض (A) وحرره لفتح طاولة العلب (B).
- 3- اسحب طاولة العلب حتى تسمع "نقرة". حيث يتم قفل الطاولة.

## وضع العلب



- 1- ضع علب واحدة أو أكثر (A) في وسط طاولة العلب، أو في نمط بحيث يكون فيه مركز الجاذبية في منتصف طاولة العلب.



تحذير

من الممكن أن تكون العلب ثقيلة. استخدم أداة الرفع الصحيحة عندما يكون ذلك ممكناً. التزم باللوائح المحلية.



تحذير

من أجل مزج علب متعددة:

- تأكد من أن جميع العلب لها نفس الارتفاع.

- ال تضع العلب فوق بعضها البعض. - نوصي

المستخدم بالضغط على الزر "P" في كل مرة يريد فيها مزج علب متعددة. هذا يضمن تثبيت الضغط على قيمة افتراضية تبلغ 300 كغ وسرعة دوران 170 دورة في الدقيقة من أجل وضع علب متعددة مع وضع 3 علب في وقت واحد بالحد الأقصى، وهذا يمكن أن يوفر الأمان والحصول على نتيجة أفضل من المزج المركزي التقليدي الذي تبلغ سرعة الدوران فيه 230



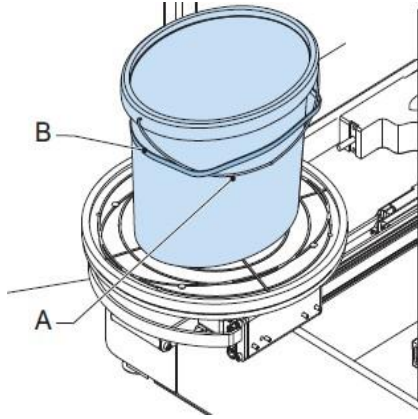
دورة في الدقيقة.

## ملاحظة

عندما يكون قطر العلب > 039 سم، قم بإزالة الحجاب الوافي العلوي.



2- إذا كانت صفائح العلب قريبة جداً من بعضها البعض، قم بتحريكها يدوياً. انظر الفقرة 3-2-8

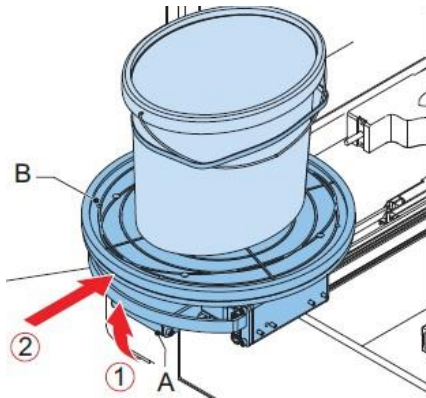


#### تثبيت مقبض العلب

1- إذا وضعت علبه واحده، تأكد من أن مقبض العلبه (A) ال يمكنه أن يتحرك. استخدم شري "طمرنا" (B) أو الصق العلبه بشريط الصق

قوي. 2-

إذا وضعت أكثر من علبه في نفس الوقت، تأكد من أن مقابض العلب ال يمكنها أن تتحرك. استخدم أداة تثبيت لمقبض العلبه، على سبيل المثال الشريط اللاصق الذاتي



#### إعادة طاولة العلبه

1- اسحب المقبض (A) الأعلى وحرره لفتح طاولة العلبه. 2- ادفع طاولة العلبه (B) للداخل حتى تسمع "نقرة". وعندها يتم إقفال الطاولة



#### تحذير

تأكد من سماع صوت النقر. حيث ال يتم إقفال الطاولة دون سماع الصوت مما قد يتسبب في تلف العلبه.

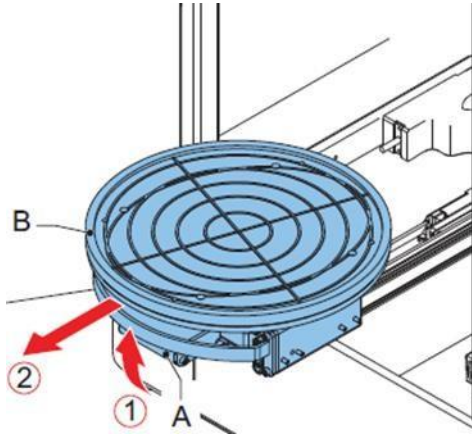
3- أغلق الباب

#### 6-2-3 تشغيل الآلة

1- اضبط زمن المزج إذا لزم الأمر، انظر الفقرة 3-2-9.

2- اضبط سرعة المزج أثناء التشغيل، انظر الفقرة 3-2-10.

3- تبدأ الآلة بالعمل تلقائياً.



## إخراج العلبة

7-2-3

- 1- انتظر حتى تسمع الصوت ويظهر على الشاشة كلمة "جاهز" "RDY" وعندها يكون الباب محرر.
- 2- افتح الباب.
- 3- اسحب المقبض (A) وحرره لفتح طاولة العلبة (B).
- 4- اسحب طاولة العلبة حتى تسمع "نفرة". وعندها تكون الطاولة مغلقة.
- 5- قم بترك أداة تثبيت المقبض للعلبة.
- 6- قم بإخراج العلبة

## تحريك صفائح العلبة يدوياً

8-2-3

- حرك صفائح العلبة يدوياً عندما يكون الباب مغلقاً
- 1- افحص مقدار المساحة المطلوبة بين صفائح العلبة. 2- إذا كانت المسافة 4-0 سم فأنت بحاجة لزيادة المسافة
  - أ- اضغط على مفتاح الإيقاف/ أعلى، حيث يتم تحريك الصفائح بمقدار 4 سم
  - 3- إذا كانت هناك حاجة لمسافة أكبر من 4 سم: أ- اضغط على مفتاح الإيقاف/ أعلى، وعندها تتحرك العلبة إلى مكانها الأولي

## ضبط زمن المزج أثناء التشغيل

9-2-3

## ملاحظة



أثناء التشغيل

- تظهر الشاشة زمن المزج المتبقي.
- يمكنك ضبط زمن المزج
- 1- استخدم مفاتيح T1 و T2 و T3 لزيادة (+) أو تقليل (-) زمن المزج.



## 10-2-3 سرعة المزج أثناء التشغيل

السرعة:

ارتفاع العلبية 15 سم وأقل تكون أعلى سرعة = 230 دورة في الدقيقة  
ارتفاع العلبية 30 سم وأكثر تكون أعلى سرعة = 130 دورة في الدقيقة

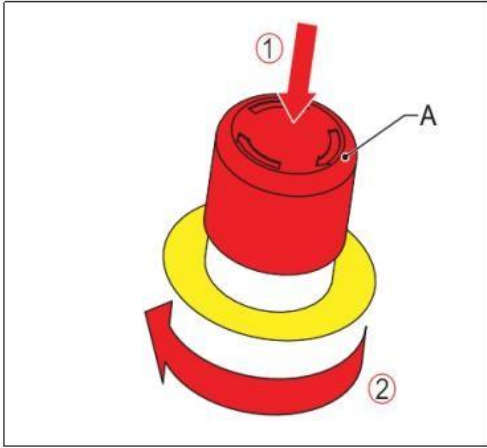
## 11-2-3 إيقاف التشغيل يدوياً

1- اضغط على مفتاح الإيقاف/ أعلى Stop / Up-2

انتظر حتى تسمع صوت "تنبيه" ويظهر على الشاشة " جاهز" "RDY!" وعندها يكون الباب مفتوح

3- مُم بإخراج العلبية إذا لزم الأمر، انظر الفقرة 7-2-3

## 12-2-3 استخدام مفتاح الإيقاف الطارئ



1- اضغط على مفتاح الإيقاف الطارئ (A). الآلة تتوقف

على الفور.



تحذير: اضغط فقط على مفتاح الإيقاف الطارئ  
في حال حدوث حالة تتعلق بالسلامة. ال تستخدم المفتاح  
كوظيفة تشغيل/ إيقاف.

2- حل المشكلة في أسرع وقت ممكن.

تأح الإيقاف الطارئ عن طريق تدويره. 4- قم

بتشغيل الآلة. انظر الفقرة 3-2-3

## 13-2-3 إعادة تشغيل الآلة

1- اضغط المفتاح الرئيسي على "إيقاف".

2- انتظر 30 ثانية.

3- قم بتشغيل الآلة. انظر الفقرة 3-2-3

## 3-3 الصيانة

## 1-3-3 تعليمات السلامة العامة الخاصة بالصيانة



تحذير

تحقق من أوراق بيانات سلامة المواد MSDS للملونات حول تدابير الحماية الشخصية المطلوبة للتعامل مع المادة الملونة.



تحذير

ال تستخدم عوامل التنظيف التي يدخل في تركيبها المذيبات العضوية لتنظيف الآلة.

## 2-3-3 التنظيف العام: بعد كل تشغيل

1- قم بتنظيف الآلة باستخدام قطعة قماش وإزالة كل الدهان المنسكب والسوائل الأخرى

## 3-3-3 الصيانة الدورية: أسبوعياً

1- قم بإزالة كل الطلاء المنسكب من الآلة. ارجع إلى الفقرة 2-4-3. قم بتنشيم

A- قضبان التوجيه B- عمود المسنن C- لولب عمود

السحب

D. ترس مشطوف E. ترس صغير. يوصى

باستخدام شحم كثيف مثل SKF VKG 9 / 0.5

## 3-3-3 الصيانة الدورية: شهرياً

1- قم بإزالة كل الطلاء المنسكب من الآلة. ارجع إلى الفقرة 4-3.

2- قم بإزالة جميع الشحوم المتسخة من الآلة.

3- إضافة شحم جديد. 4-

دهن المحور والأجزاء المنزلقة الأخرى

## 4-3 إزالة الدهان المنسكب

قم بهذا الإجراء عند انسكاب الطلاء داخل الماكينة. 1- تأكد من

أن الآلة متوقفة. انظر الفقرة 11-2-3

2- وضع حوض (A) أسفل فتحة التصريف (B).



تحذير

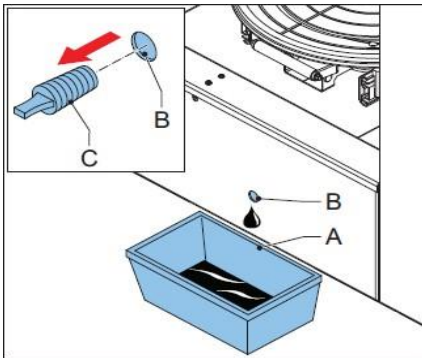
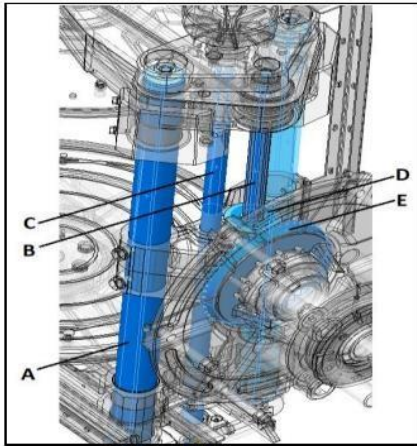
تأكد من أن الحوض كبير بما يكفي لامتصاص كل الطلاء المنسكب

3- قم بإزالة الغطاء (C). يخرج الطلاء المنسكب من الماكينة.

4- تخلص من الطلاء المنسكب وفقاً للوائح المحلية.

5- قم ب تثبيت الغطاء على فتحة التصريف. 6- تنظيف

الجهاز. انظر الفقرة 3-3

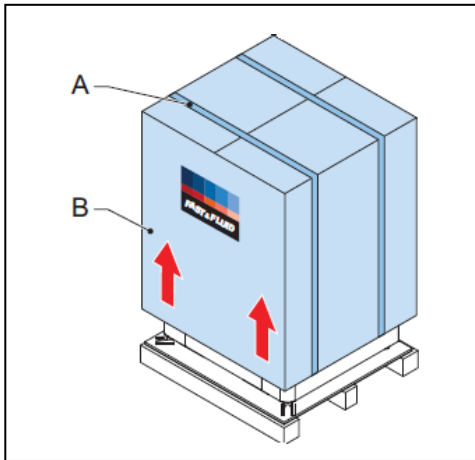


## التركيب 4

## فك تغليف الآلة 1-4

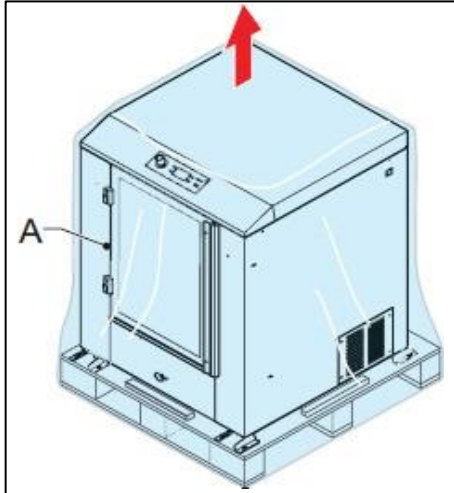
## إزالة لوح الكرتون 1-1-4

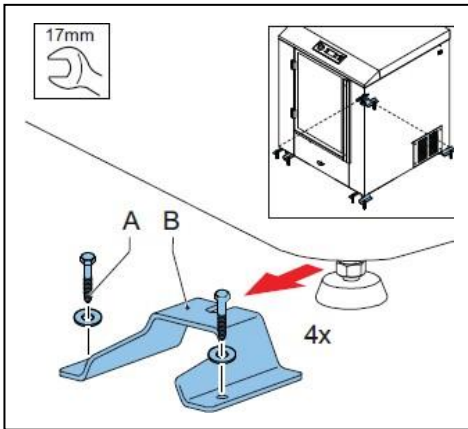
- 1- انزع شرائط الشد (A)
- 2- انزع ألواح الكرتون (B)



## إزالة مواد الحماية ورقائق القصير 2-1-4

- 1- انزع مشمع البالستيك (A)





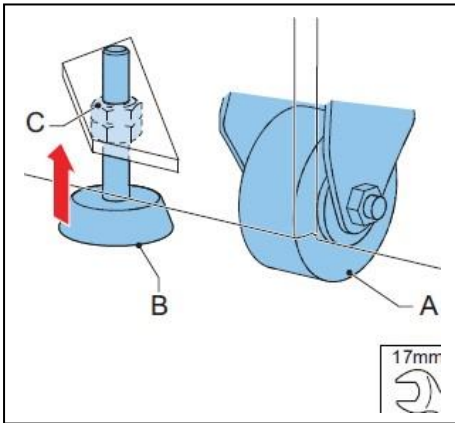
## 3-1-4 إزالة دعومات النقل

- 1- انزع البراغي (A)
- 2- انزع أقواس النقل (B).

## 2-4 وضع الآلة في مكانها

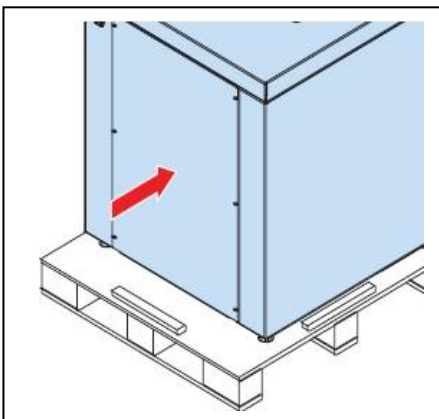


تحذير  
ال تستخدم شاحنة رفع شوكية

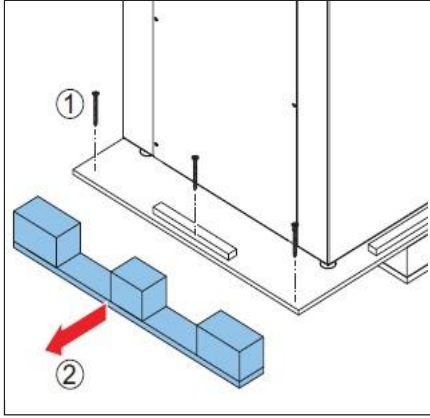


## 1-2-4 وضع الآلة في مكانها

- 1- قم بفك الصواميل (C) لأقدام القابلة للتعديل (B)
- 2- حرك القدم القابلة للتعديل أعلى حتى تصبح العجالت على الأرض.
- 3- شد الصواميل لقفل القدمين.

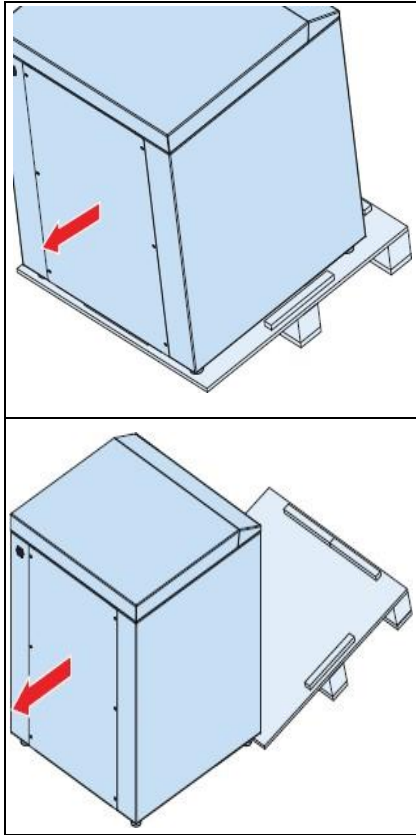


- 4- حرك الآلة حتى تصل إلى عارضة التوقف الطرفية



- 2-2-4** صنع مدرج من منصة التحميل
- 1 انزع البراغي
  - 2 انزع عارضة المنصة

### 3-2-4 نقل الآلة عن منصة التحميل



تحذير

خطر حدوث تهشيم

استخدم أحذية واقية، ابتعد مسافة كافية عن الآلة

- 1 انقل الآلة

- 2 دحرج الآلة على الأرض

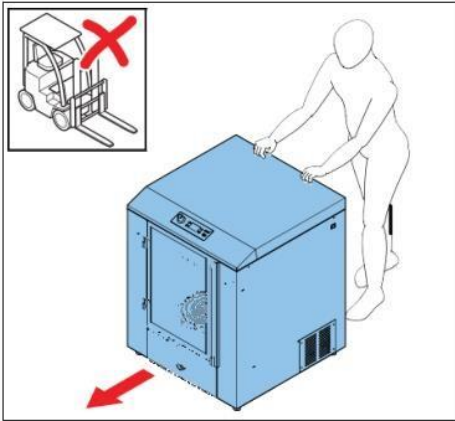
## 3-4 تحريك الآلة في موضعها

## 1-3-4 نقل الآلة إلى مكانها النهائي

**تحذير**  
ضع في اعتبارك الحد الأدنى من شرط سعة التحميل  
لأرضية. انظر الفقرة 2-6



**تحذير**  
ال تستخدم رافعة شوكية

**ملاحظة**

تأكد من أن الموقع النهائي جيد الصيانة وجيد التهوية.

**ملاحظة**

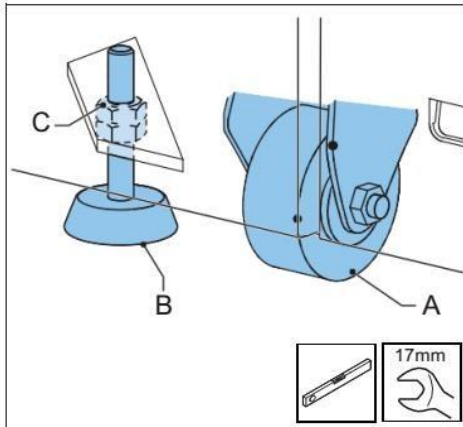
تأكد من أن كبل التغذية الكهربائية والمفتاح الرئيسي يمكن الوصول إليهما دون معوقات.

- 1- ادفع الآلة إلى الموقع النهائي.
- 2- قم بتوصيل كبل الطاقة بمدخل الشبكة.
- 3- قم بتوصيل كبل الطاقة بالمأخذ الجداري.

## مستوى الآلة

## 2-3-4

- 1- حرك القدمين القابلة للتعديل (B) نحو الأسفل حتى ترتفع العجلات (A) عن الأرض.
- 2- اضبط ارتفاع القدمين وتأكد من أن الآلة مستوية.
- 3- اربط الصواميل (C) لفتح القدمين



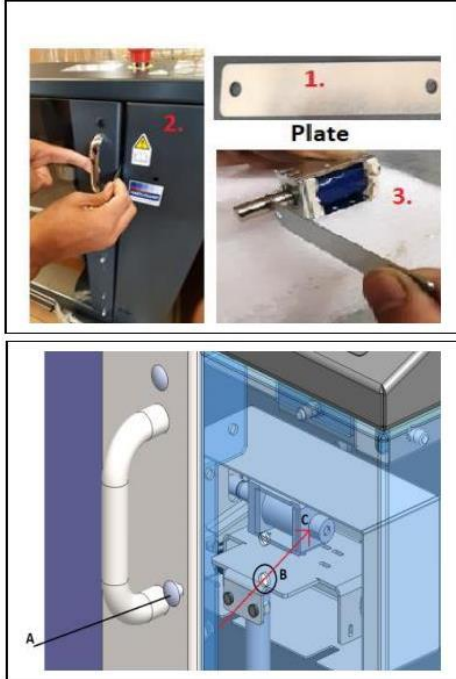
#### 4-4 الانتهاء من التركيب

1- قم بتشغيل الآلة، انظر الفقرة 1-2-3

## 5 استكشاف الأخطاء وإصلاحها

### 1-5 الإجراء العام لاستكشاف الأخطاء وإصلاحها

- 1- حاول حل المشكلة باستخدام المعلومات الواردة في هذا الدليل. انظر الفقرة 1-3-5.
- 2- إذا لم يكن من الممكن حل المشكلة باستخدام المعلومات الواردة في هذا الدليل، فاتصل بالخدمة. انظر الفقرة 3-5.



#### 2-5 فتح قفل الملف اللولبي يدويًا

أثناء انقطاع التيار الكهربائي، يتم قفل أبواب الماكينة تلقائيًا. ال  
ينصح بفتح الباب لضمان سلامة المشغل.  
لفتح الباب يدويًا استخدم الخيار 1.

**الخيار 1:** أدخل الصفحة (1) من خلال فتحة القفل العلوي كما هو موضح في (2)، يجب أن تلمس الصفحة قضيب قفل الملف اللولبي كما هو موضح في (3)، وادفع القضيب باتجاه اليمين

وفي نفس الوقت اسحب الباب برفق. كرر نفس

الإجراء للقفل السفلي، وعندما يتم فتح الباب بالكامل

**الخيار 2:** يتم توفير ثقب في الصفايح الأمامية في الجانبين العلوي والسفلي حيث يتم وضع أقفال الملف اللولبي.  
للوصول إلى قفل الملف اللولبي يدويًا:

1- قم بإزالة المقابس البلاستيكية (A) - 2 - أدخل

مفك البراغي المسطح من خلال الفتحة "B" حتى الحافة "C" لقضيب  
الملف اللولبي واسحب القضيب باتجاه

الجانب الأيمن. 3- قم

بهذه العملية في وقت واحد لكل من القفل العلوي والسفلي

وافتح الباب عن طريق الضغط على المقبض.

### 3-5 خدمة الاتصال

- 1- ابحث عن لوحة النوع في الجزء الخلفي من الآلة. انظر الفقرة 3-1-5
  - 2- قم بتدوين رقم الطراز والرقم التسلسلي الخاص بالآلة.
  - 3- اتصل بالمورد أو الشركة المصنعة.
- انظر [www.fast-fluid.com](http://www.fast-fluid.com)

### 4-5 رسائل الأخطاء والأعطال الأخرى

#### ملاحظة



انظر عمود الحل الممكن لحل المشكلة، وفي حال استمرارها  
اتصل بمزود الخدمة. انظر الفقرة 3-5



## 1-4-5 أخطاء سهلة الحل

المشكلة	السبب المحتمل	الحل الممكن
يظهر على الشاشة E01	لباب مفتوح	أغلق الباب
يظهر على الشاشة E05	فشل قفل الحامل في تحرير الحامل	أعد تشغيل الآلة، انظر الفقرة 13-2-3
يظهر على الشاشة E08	يتم الضغط على مفتاح الإيقاف الطارئ أثناء حالة الخمول / التشغيل.	قم بتحرير مفتاح الإيقاف الطارئ، انظر الفقرة 12-2-3
يظهر على الشاشة E48	محرك الخالط مسدود.	أضغط مفتاح الإيقاف/ أعلى
يظهر على الشاشة E38	لم يتم الكشف عن أي برنامج تشغيل	أعد تشغيل الآلة، انظر الفقرة 13-2-3
يظهر على الشاشة E39	ال يوجد مشبك	أعد تشغيل الآلة، انظر الفقرة 13-2-3
يظهر على الشاشة E47	صفائح المشبك ملتصقة	أعد تشغيل الآلة، انظر الفقرة 13-2-3
يظهر على الشاشة E45	الصفحة الرئيسية مفقودة	تم بإزالة العلبة الغير ثابتة، اضغط على أي زر بعد هذا الخطأ لتهيئة الجهاز للسماح له بالعبور على موضعه الأصلي مرة أخرى.
يظهر على الشاشة E48	محرك الخالط مسدود	يجب فحص الحامل ميكانيكياً بحثاً عن وجود انسداد

## 2-4-5 أخطاء صفحة التثبيت

المشكلة	السبب المحتمل	الحل المحتمل
يظهر على الشاشة E40	الحساس الرئيسي غير موجود	أعد تشغيل الآلة، انظر الفقرة 13-2-3
يظهر على الشاشة E41	لم يتم الوصول إلى قمة صفائح التثبيت في الوقت المناسب.	أعد تشغيل الآلة، انظر الفقرة 13-2-3
يظهر على الشاشة E42	صفحة التثبيت ملتصقة بالعلبة. قفل الحامل عالي.	أعد تشغيل الآلة، انظر الفقرة 13-2-3
يظهر على الشاشة E43	صفحة التثبيت عالقة في الوضع العلوي. قفل الحامل عالي.	أعد تشغيل الآلة، انظر الفقرة 13-2-3
يظهر على الشاشة E49	انقضاء زمن المشبك	تحقق من انزال القى الأسلاك الحلقية / Sg من حلقة حافة لوحة الدارات المطبوعة لتثبيت المحرك / محرك المشبك // Sg في صفحة المشبك
يظهر على الشاشة E42	خطأ أثناء فك المشبك	من أسالك لوحة الدارة المطبوعة/ محرك المشبك/ لوحة الدارة لمطبوعة لحلقة النزلق/ لوحة النزلق لمحرك التثبيت/ أي شيء ضمن صفحة المشبك

## 3-4-5 أخطاء البنفريتر

المشكلة	السبب المحتمل	الحل المحتمل
يظهر على الشاشة E50	البنفريتر على الوضع الخاطئ	أعد تشغيل الآلة، انظر الفقرة 3-2-3
يظهر على الشاشة E51	فشل في تهيئة البنفريتر	أعد تشغيل الآلة، انظر الفقرة 3-2-3
يظهر على الشاشة E54	فشل في تشغيل محرك الخالط نحو الأمام	أعد تشغيل الآلة، انظر الفقرة 3-2-3
يظهر على الشاشة E55	فشل تشغيل محرك الخالط للخلف.	أعد تشغيل الآلة، انظر الفقرة 3-2-3
يظهر على الشاشة E56	عدم توقف محرك الخالط	أعد تشغيل الآلة، انظر الفقرة 3-2-3
يظهر على الشاشة E57	فشل في فرملة محرك الخالط.	أعد تشغيل الآلة، انظر الفقرة 3-2-3
يظهر على الشاشة E58	فشل في إيقاف فرملة محرك الخالط.	أعد تشغيل الآلة، انظر الفقرة 3-2-3
يظهر على الشاشة E60	فشل في إرسال المعيار إلى البنفريتر.	أعد تشغيل الآلة، انظر الفقرة 3-2-3
يظهر على الشاشة E61	فشل إرسال أمر رئيسي إلى البنفريتر	أعد تشغيل الآلة، انظر الفقرة 3-2-3
يظهر على الشاشة E52	التصال بالبنفريتر	حصن السالك بين البنفريتر ولوحة الدارة لمطبوعة.

## 4-4-5 الأخطاء البرمجية

المشكلة	السبب المحتمل	الحل المحتمل
الشاشة تعرض F00	المعيار غير متوفر	اتصل بالخدمة، انظر الفقرة 3-5
الشاشة تعرض F54	قيمة حالة غير صالحة	اتصل بالخدمة، انظر الفقرة 3-5

## 6 البيانات الفنية

## 1-6 المواصفات العامة

المواصفة	المعيار
المياه، والملونات العالمية والمذيبات	المواد المستخدمة مناسبة لـ
40	وزن التحميل الأقصى (كغ)
38	أبعاد صفيحة العلبة (سم)
36	قطر القاعدة السفلية لصفيحة العلبة (سم)
40	أقصى ارتفاع للعلبة (سم)
8	أقل ارتفاع للعلبة (سم)
1:2	معدل المزج (أفقي، شاقولي)
230-80	السرعة (دورة في الدقيقة)

## 2-6 الأبعاد والكتلة

المواصفة	المعيار
87x82x101	الأبعاد، الارتفاع x العرض x العمق (سم)
84x82x101	الأبعاد الخاصة بالتركيب، الارتفاع x العرض x العمق (سم)
98x88x118	أبعاد علبة التغليف، الارتفاع x العرض x العمق (سم)
215	وزن اللثة الصافي (كغ)
كتلة 1020 اللثة + 40 كغ x4	لحد الأدنى لشرط سعة تحميل الرضية وفقاً للمواصفة EN 61010-1: 2010 (كغ)

## 3-6 الظروف المحيطة

المواصفة	المعيار
10+ إلى 40+	درجة الحرارة 0 درجة مئوية] ، التشغيل
25- إلى 55+	درجة الحرارة 0 درجة مئوية]، خارج التشغيل
10- إلى 2000	الارتفاع فوق مستوى سطح البحر [م]، قيد التشغيل
10- إلى 12000	الارتفاع فوق مستوى سطح البحر [م]، خارج التشغيل
90	الرطوبة النسبية القصوى [RH] ، بدون تكاثف (%)

## مستوى الضوضاء

4-6

المواصفة	المعيار
أقل من 78	الحد الأعلى لمستوى الضوضاء (ديسبل) (A))

## تصنيفات السلامة

5-6

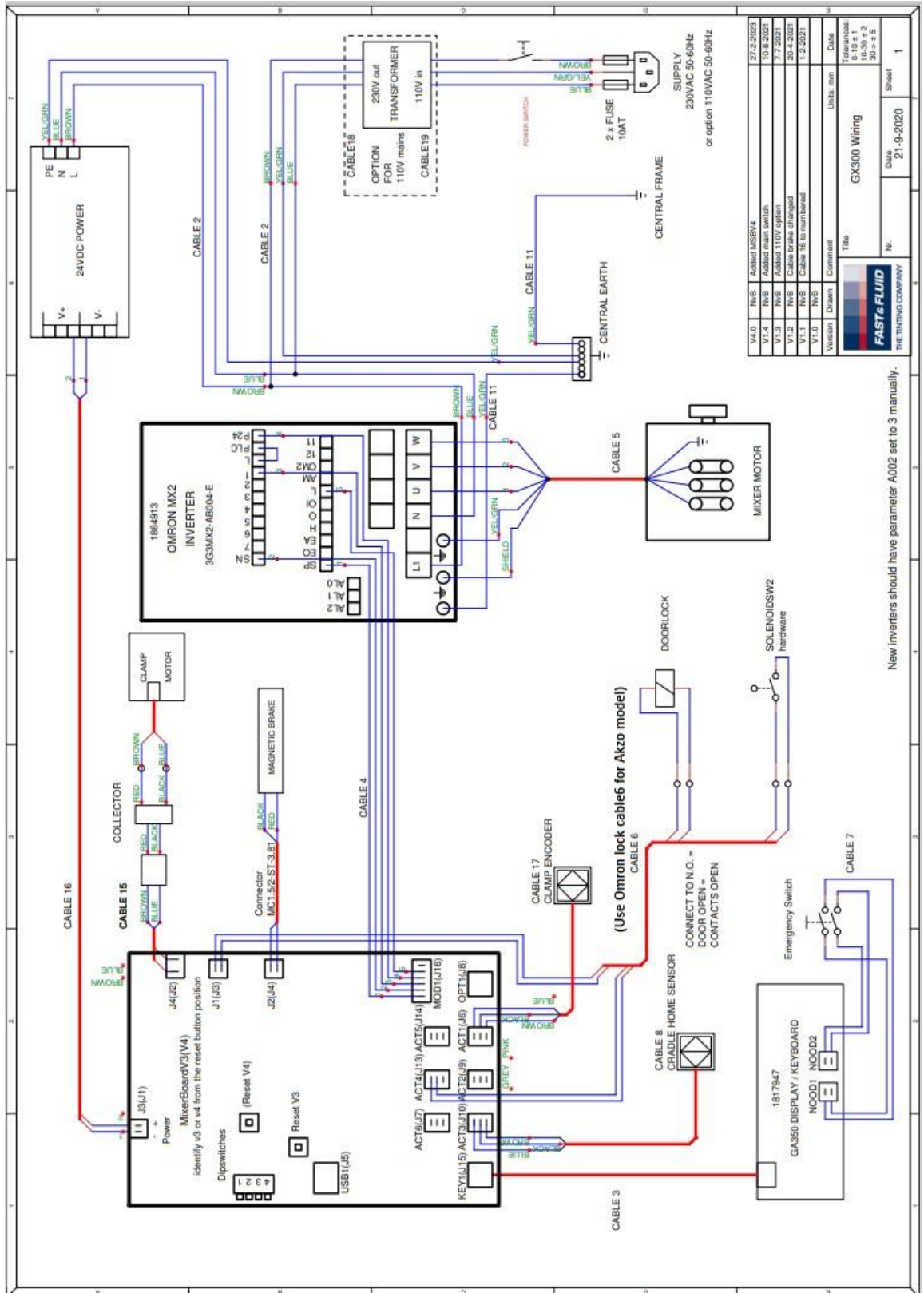
التصنيف	المعيار
32	تصنيف IP (الحماية من دخول الماء والغبار)
الفئة ب	تصنيف التوافق الكهرومغناطيسي (EMC)
الفئة 2	فئة الجهد الزائد

## المواصفات الكهربائية

6-6

المواصفة	المعيار
1000	استهلاك الطاقة، الحد الأقصى (واط)
3.5	لحد الأعلى لتيار التسرب (ملي أمبير)
آسيا (بلدان أخرى عند الطلب)	كبلت الشبكة الكهربائية الخاصة بالبلد
115/230 (اختياري)	الجهد (فولط)
230 - 80	السرعة (دورة في الدقيقة)
999	الحد الأقصى لوقت المزج
60/50	التردد (هرتز)
10	مواصفات الحماية المنصهرة [A]

7-6 1- المخطط الكهربائي (انفيرتر اورمرون)



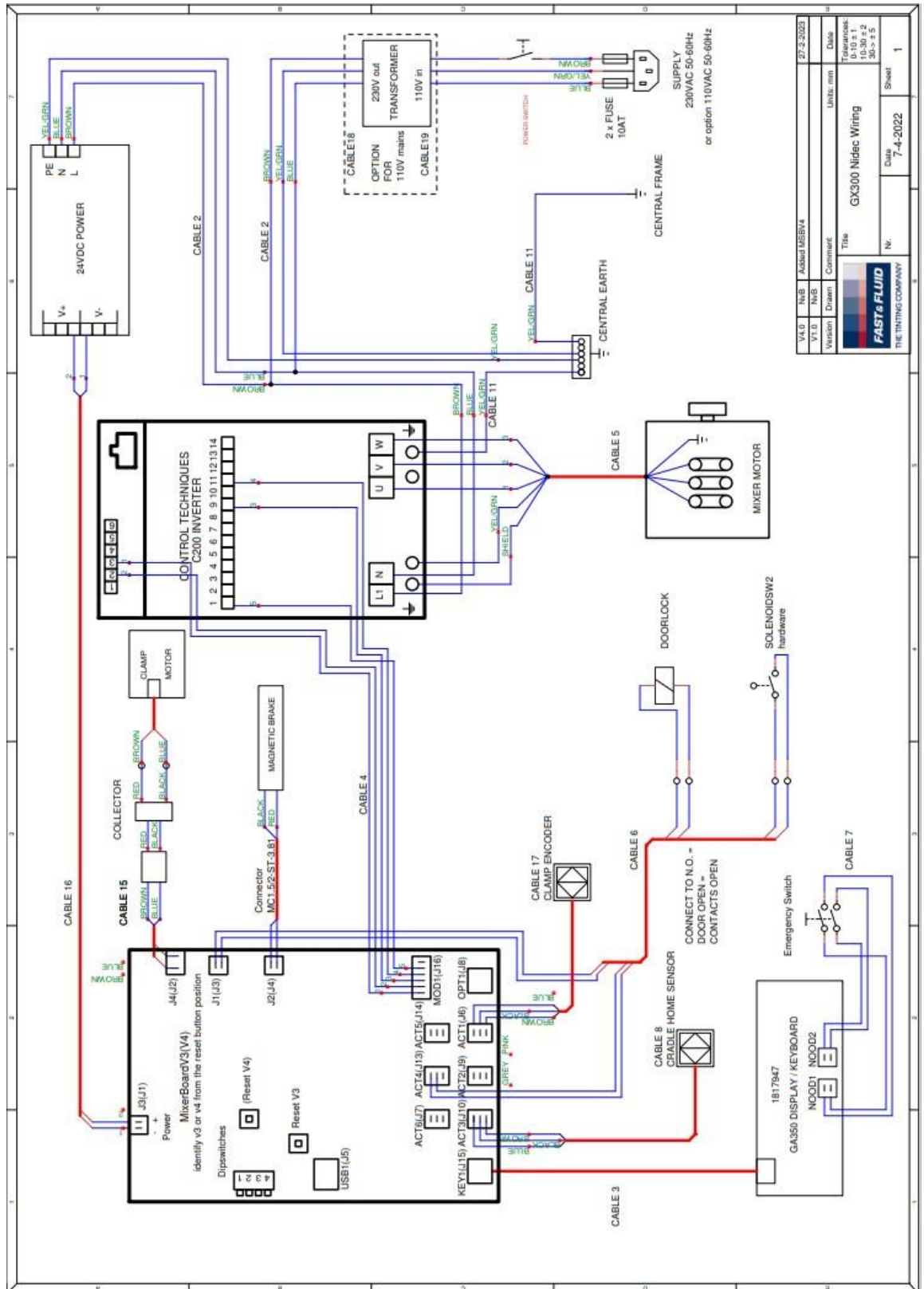
Version	Drawn	Comment	Units: mm	Date
V4.0	NxB	Added MSBVA		27-2-2021
V1.4	NxB	Added main switch		10-8-2021
V1.3	NxB	Added 110V option		7-7-2021
V1.2	NxB	Cable brake changed		20-4-2021
V1.1	NxB	Cable 16 to numbered		1-2-2021
V1.0	NxB			

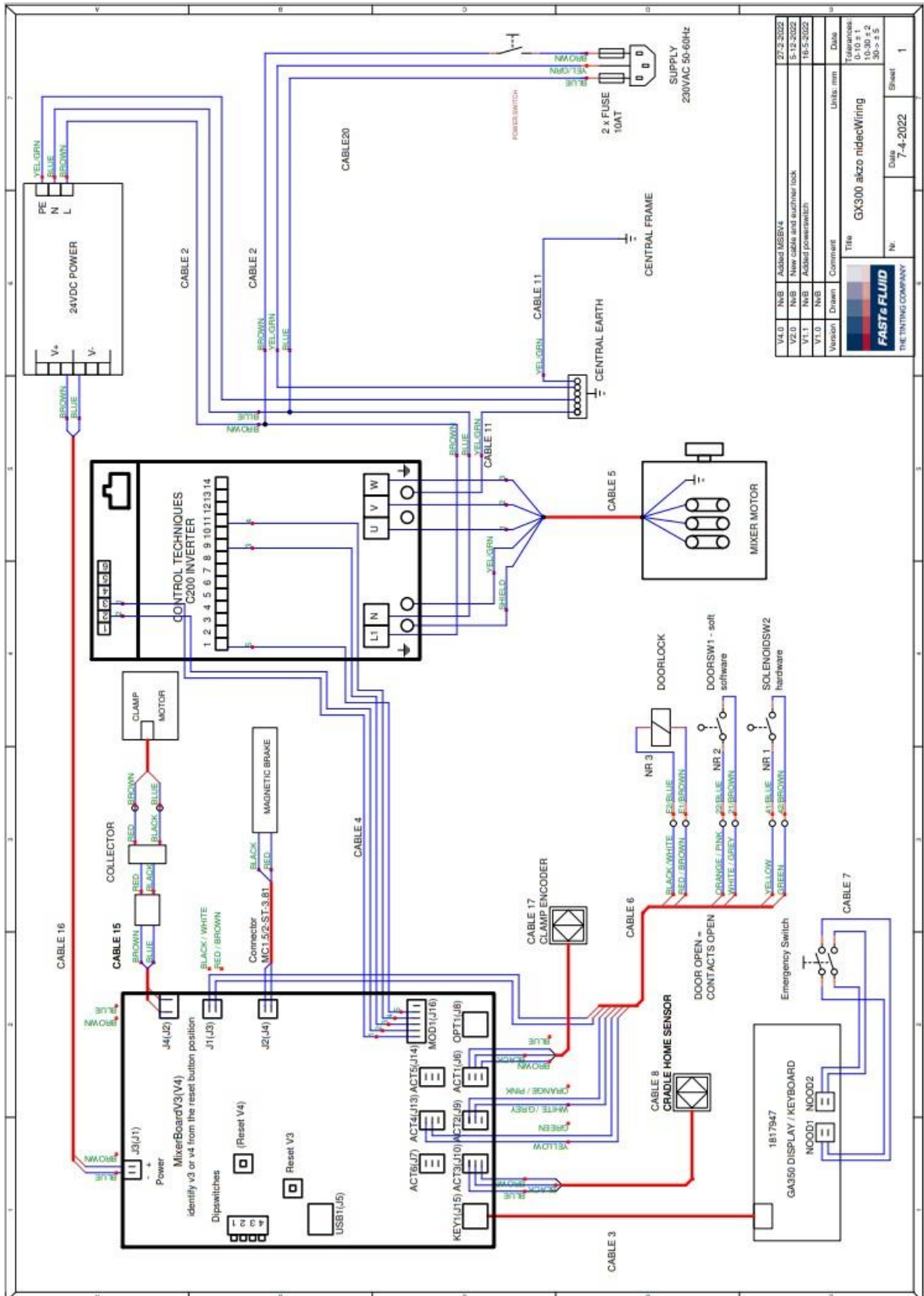
FAST & FLUID THE TINTING COMPANY		Title	GX300 Wiring
No.		Scale	
Date	21-9-2020	Sheet	1

New inverters should have parameter A002 set to 3 manually.

7-6 -2 المخطط الكهربائي (انفيرتر نيديك)



7-6 3- المخطط الكهربائي (انفيرتر نيديك - أكزو)



## 1- المخطط الكهربائي (انفيرتر اومرون)

24 VDC power	التغذية الكهربائية 24 فولت تيار مستمر
Yel/Gren	أصفر / أخضر
blue	أزرق
brown	بني
Cable 2	كابل 2
Cable E18	كابل E18
Option for 110v mains	خيار لجهد الشبكة 110 فولت
Cable E19	كابل E19
230 out Transformer 110 V	230 خرج محول 110 فولت
Power switch	مفتاح التشغيل
2x fuse	حماية منصهرة عدد 2
Supply	تغذية كهربائية
230v/AC 50-60 Hz	230 فولت/ تيار مستمر 50-60 هرتز
Or option 110v AC 50-6- Hz	أو خيار 110 فولت تيار مستمر 50-60 هرتز
Cable 11	كابل 11
Central Earth	تأريض مركزي
Central Frame	إطار مركزي
Omron MX2 inverter	انفيرتر اومرون MX2
Brown	بني
Blue	أزرق
Shield	ترس
Mixer Motor	محرك الخالط
Collector	مجمع
Clamp motor	محرك المشبك
connector	الموصل
Magnetic brake	الفرامل المغناطيسية
Cable 17	كابل 17
Clamp Encoder	جهاز ترميز المشبك
(use Omron lock cable6 for Akzo modle)	(استخدم كابل 6 انفيرتر اومرون من أجل النموذج أكزو)
Cable 6	كابل 6
Door lock	قفل الباب
Sol enoidsw2	Sol enoidsw2
hardware	عتاد
Power	الطاقة الكهربائية
Mixer Board V3 (V4)	لوحة الخالط V3 (V4)
Identify V3 or V4 from the reset Button Position	حدد V3 أو V4 من موضع زر إعادة التشغيل
dipswitches	مفاتيح مزدوجة
Reset V4	إعادة تعيين V4
Reset V3	إعادة تعيين V3
blue	أزرق
Grey	رمادي
pink	زهري
Cable 8	كابل 8
Cradle Home Sensor	حساس الحامل الرئيسي
Cable 3	كابل 3
Cable 7	كابل 7
Connect to N.O-	الربط إلى
Door open –	فتح الباب –
Contacts Open	جهات الاتصال
1817947	1817947
GA350 display/ Keyboard	GA350 شاشة العرض/ لوحة المفاتيح
Emergency switch	مفتاح حالات الطوارئ
New inverters should have parameter A002 set to 3 manually	يجب أن تحتوي المحولات الجديدة على المعيار A002 المحدد بـ 3 بشكل يدوي
Added MSBV4	تمت إضافة MSBV4
added main switch	تم إضافة مفتاح رئيسي
Added 110V option	تم إضافة خيار الجهد 110 فولت
Cable brake changed	تم تغيير فرامل الكابل



---

Cable 16 to numbered	كابل 16 للتعداد الرقمي
Version	الإصدار
Drawn	مصور
Comment	ملاحظة
Units: mm	الوحدات : مم
Date	التاريخ
GX300 Wiring	تمديد السالك للنموذج GX300
Tolerances	مجال التسامح

## 1- المخطط الكهربائي (انفيرتر نيديك)

24 VDC power	التغذية الكهربائية 24 فولت تيار مستمر
Yel/Gren	اصفر / اخضر
blue	ازرق
brown	بني
Cable 2	كابل 2
Cable E18	كابل E18
Option for 110v mains	خيار لجهد الشبكة 110 فولت
Cable E19	كابل E19
230 out Transformer 110 V	230 خرج محول 110 فولت
Power switch	مفتاح التشغيل
2x fuse	حماية منصهرة عدد 2
Supply	تغذية كهربائي
230v/AC 50-60 Hz	230 فولت/ تيار مستمر 60-50 هرتز أو خيار
Or option 110v AC 50-6- Hz	110 فولت تيار مستمر 60-50 هرتز
Central Earth	تأريض مركزي
Central Frame	إطار مركزي
Mixer Motor	محرك الخالط
Collector	مجمع
Cable 16	كابل 16
Cable 15	كابل 15
Clamp motor	محرك المشبك
connector	الموصل
black	اسود
red	احمر
Cable 4	كابل 4
Magnetic brake	الفرامل المغناطيسية
Cable 17	كابل 17
Clamp Encoder	جهاز ترميز المشبك
Control Techniques	تقنيات التحكم
C200 inverter	انفيرتر C200
Shield	ترس
Cable 5	كابل 5
Cable 11	كابل 11
Door lock	قفل الباب
Sol enoidsw2 hardware	Sol enoidsw2 عتاد
Power	الطاقة الكهربائية
Mixer Board V3 (V4)	لوحة الخالط V3 (V4)
Identify V3 or V4 from the reset Button Position	حدد V3 أو V4 من موضع زر إعادة التشغيل
dipswitches	مفاتيح مزدوجة
Reset V4	إعادة تعيين V4
Reset V3	إعادة تعيين V3
pink	زهري
Grey	رمادي
Cable 3	كابل 3
Cable 8	كابل 8
Cradle Home Sensor	حساس الحامل الرئيسي
Connect to N.O-Door open – Contacts Open	الربط إلى فتح الباب - فتح جهات الاتصال
1817947 GA350 display/ Keyboard	1817947 شاشة العرض/ لوحة المفاتيح GA350
Emergency switch	مفتاح حالت الطوارئ
Added MSBV4	تمت إضافة MSBV4
Version	

---

Drawn	مصور
Comment	ملاحظة
Units: mm	الوحدات : مم
Date	التاريخ
GX300 Nidec Wiring	تمديد السالك انفيرتر نيديك للنموذج GX300
Tolerances	مجال التسامح

## 3- المخطط الكهربائي (انفيرتر نيديك - أكزو)

24 VDC power	التغذية الكهربائية 24 فولت تيار مستمر
Yel/Gren	اصفر / اخضر
blue	ازرق
brown	بني
Cable 2	كابل 2
Cable E18	كابل E18
Option for 110v mains	خيار لجهد الشبكة 110 فولت
Cable E20	كابل E20
Power switch	مفتاح الطاقة
230 out Transformer 110 V	230 خرج محول 110 فولت
Power switch	مفتاح التشغيل
2x fuse	حماية منصهرة عدد 2
Supply 230v/AC 50-60 Hz	تغذية كهربائي 230 فولت/ تيار مستمر 50-60 هرتز
Central Earth	تأريض مركزي
Central Frame	إطار مركزي
Mixer Motor	محرك الخالط
Collector	مجمع
Cable 11	كابل 11
Cable 5	كابل 5
Clamp motor	محرك المشبك
Cable 16	كابل 16
Cable 15	كابل 15
connector	الموصل
black	اسود
red	احمر
Black/white	اسود/ ابيض
Red/brown	احمر/ بني
Cable 4	كابل 4
Magnetic brake	الفرامل المغناطيسية
Cable 17	كابل 17
Clamp Encoder	جهاز ترميز المشبك
Control Techniques C200 inverter	تقنيات التحكم انفيرتر C200
Shield	ترس
Cable 5	كابل 5
Cable 11	كابل 11
Door lock	قفل الباب
Sol enoidsw2 hardware	Sol enoidsw2 عتاد
DOORSW1- soft Software	مفتاح الباب 1- برنامج
Power	الطاقة الكهربائية
Mixer Board V3 (V4)	لوحة الخالط V3 (V4)
Identify V3 or V4 from the reset Button Position	حدد V3 او V4 من موضع زر إعادة التشغيل
dipswitches	مفاتيح مزدوجة
Reset V4	إعادة تعيين V4
Reset V3	إعادة تعيين V3
pink	زهري
Grey	رمادي
Yellow	اصفر
Blue	أزرق
White / grey	البيضا / رمادي
Green	اخضر
Blue	أزرق
Cable 3	كابل 3

Cable 8 Cradle Home Sensor	كابل 8 حساس الحامل الرئيسي
Connect to N.O- Door open – Contacts Open	الربط إلى فتح الباب – فتح جهات الاتصال
1817947 GA350 display/ Keyboard	1817947 شاشة العرض/ لوحة المفاتيح GA350
Emergency switch	مفتاح حالات الطوارئ
Added MSBV4	تمت إضافة MSBV4
New cable and euchner lock	كابل جديد وقفل euchner
Added power switch	إضافة مفتاح التغذية الكهربائية
Version	الإصدار
Drawn	مصور
Comment	ملاحظة
Units: mm	الوحدات : مم
Date	التاريخ
GX300 Nidec Wiring	تمديد السالك انفيرتر نيديك للنموذج GX300
Tolerances	مجال التسامح